

В памет на родителите ми!

Vassil Markov

MYTHOLOGICAL SYMBOLS FROM
THE MEGALITHIC SANCTUARIES
IN THE BALKAN-ANATOLIAN
REGION

Anthropological Aspects

Рецензенти:

Доц. д-р Алексей Гоцев

Доц. д-р Ангел Янков

На корицата:

Сакрализирана скална гъба от мегалитното светилище

„Осеновска каменна сватба“, Западни Родопи.

© Васил Марков Марков – автор, 2019

© Издателство „Фабер“, 2019

ISBN: 978-619-00-0880-4

Формат 70x100/16

Печатни коли 15,5

ФАБЕР – (062) 600 650

В. Търново 5000, ул. „Гара Велико Търново“ 1

www.faber-bg.com

In memory of my parents!

СЪДЪРЖАНИЕ

ВЪВЕДЕНИЕ	7
I. КОСМИЧЕСКАТА ПЛАНИНА ОТ БАЛКАНО-АНАТОЛИЙСКИЯ РЕГИОН КАТО ПРИРОДЕН КОД	10
II. ВЪРХЪТ НА КОСМИЧЕСКАТА ПЛАНИНА И ПРОЧУТОТО СВЕТИЛИЩЕ НА ДИОНИС САБАЗИЙ В ДРЕВНА ТРАКИЯ	43
III. ПИРАМИДИТЕ В БАЛКАНО-АНАТОЛИЙСКИЯ РЕГИОН КАТО АРХИТЕКТУРЕН КОД НА КОСМИЧЕСКАТА ПЛАНИНА	55
IV. СКАЛНО ИЗСЕЧЕНАТА СТЬПКА КАТО ЗНАК-СИМВОЛ	61
V. ЕПИФАНИИ В САКРАЛИЗИРАНИТЕ СКАЛИ ОТ МЕГАЛИТНИТЕ СВЕТИЛИЩА	65
VI. МЕГАЛИТНИ СИМВОЛИ НА СВЕЩЕНИЯ БРАК	79
VII. СКАЛНИТЕ ГЪБИ И НАПИТКАТА НА БЕЗСМЪРТИЕТО	86
ЗАКЛЮЧЕНИЕ	98
БИБЛИОГРАФИЯ	105
СЪКРАЩЕНИЯ	124
РЕЗЮМЕ НА АНГЛИЙСКИ ЕЗИК	125
АЛБУМНА ЧАСТ	127

viewers:

Assoc. Prof. Dr. Alexey Gotzev

Assoc. Prof. Dr. Angel Yankov

on the cover:

Crystallized rock mushroom of the megalithic sanctuary "Stone Wedding" near the village of Osenovo, Western Rhodope Mountains.

Vassil Markov Markov – author, 2019

Faber Publishing House, 2019

ISBN: 978-619-00-

CONTENTS

INTRODUCTION	1
I. THE COSMIC MOUNTAIN IN THE BALKAN-ANATOLIAN REGION AS A NATURE CODE	10
II. THE TOP OF THE COSMIC MOUNTAIN AND THE FAMOUS SANCTUARY OF DIONYSUS-SABAZIOS IN ANCIENT THRACE	43
III. THE PYRAMIDS IN THE BALKAN-ANATOLIAN REGION AS AN ARCHITECTURAL CODE OF THE COSMIC MOUNTAIN	55
IV. ROCK-HEWN FOOTSTEPS AS A SIGN-SYMBOL	61
V. EIPHANIES IN THE SACRED ROCKS OF THE MEGALITHIC SANCTUARIES	65
VI. MEGALITHIC SYMBOLS OF THE SACRED MATRIMONY	79
VII. ROCK MUSHROOMS AND THE DRINK OF IMMORTALITY	86
CONCLUSION	98
BIBLIOGRAPHY	105
ABBREVIATIONS	124
SUMMARY	125
ALBUM OF PICTURES	127

ВЪВЕДЕНИЕ

Настоящото изследване е резултат на повече от двадесет годишни теренни проучвания на автора, съвместно с един чудесен, силно мотивиран и високо квалифициран научен екип от историци, археолози, етнологзи, антрополози, археоастрономи, обединени като интердисциплинарен научен колегиум в Университетския научно-изследователски център за древни европейски и източносредиземноморски култури при Югозападния университет „Неофит Рилски“. Тук специално трябва да благодарим на доц. д-р Алексей Гоцев от Националния археологически институт с музей при БАН, на доц. д-р Ангел Янков, от Регионалния етнографски музей в Пловдив, на доц. д-р Алексей Стоев и доц. д-р Пенка Мъглова от Института за космически изследвания и технологии при БАН, на гл. ас. д-р Димитрия Спасова, ас. д-р Антон Генев и гл. ас. д-р Александър Порталски от ЮЗУ „Неофит Рилски“, както и на многобройните ми докторанти и студенти от катедра „Културология“ на Югозападния университет, които с впечатляваща всеотдайност участваха в теренните проучвания.

Изследването е базирано основно на личните ми наблюдения върху паметниците, както разбира се и върху известните ми археологически, писмени, езикови, епиграфски, изобразителни и фолклорни източници.

Интердисциплинарният подход към изследваната материя има амбицията да бъде поредна стъпка по преодоляването на императивното отношение към мегалитните паметници в Балкано-Анатолийския регион, като разкрие, доколкото позволява напредъка на науката в наши дни, тяхната символика, семантичната натовареност на знаците в мегалитните светилища, връзката им с древната митология и култови практики, мястото им в религията на древните народи, населявали Балкано-Анатолийския регион.

Поради необятността на количеството известни ни вече паметници, както и поради значителния хронологически обхват на изследването, обхващащо времето от епохата на Халколита чак до наши дни, аз съм се ограничил до най-представителните скално изсечени светилища. Лаваша най-много информация по изследваната проблематика.

едновременно с това съм се старал да се покажат представително паметници от различни, в географско отношение, части на Балкано-Анатолийския регион, свързани с различни древни етноси – основно тракийци, фриги, пеони и елини. Представени са паметници, които съм имал възможност да изследвам лично на терен.

С цел да бъде разкрита връзката между символите в мегалитните светилища и древното религиозно-митологично мислене, изследването е структурирано и следва основни, често универсални митологични символи. Например, космическата планина е представена като природен код, а също и в архитектурен код от сакралните пирамидални структури в Балкано-Анатолийския регион.

От тази тема, като самостоятелна глава, е изведена проблематиката, свързана с локализирането на прочутото светилище на Дионис в Мабазий от Древна Тракия.

Макар и не като отделен параграф, специално внимание е отделено на символиката на божественото яйце, в повечето случаи представено като природен код. Символ, дълбоко свързан в древното митологично мислене от Балкано-Анатолийския регион, Източното Средиземноморие и Класическия Изток с началото на мирозданието, и с раждането на боговете.

Темата за „Следите на бога“ от мегалитните светилища ме вълнува вече второ десилетие. Тя е особено важна за това изследване, тъй като предлага решение на проблема за превръщането на профанната скала в сакрална, на „суровото във варено“, на природата в култура. Това в голяма степен обяснява както масовото присъствие на стъпките на божествата в мегалитните светилища, така и продължаването, и религиозно-митологичното преосмисляне на този митологичен символ в рамките на двете по-късни религии тук – християнството и исляма.

Проблемът за божествените епифании, като знаци-символи и образи-символи в мегалитните светилища от изследвания регион, е основополагащ за „избирането“ от древното религиозно-митологично мислене на сакралната скала като природен код. Навярно в природните, а по-късно и дообработени антропоморфни, зооморфни и фитоморфни силиуети/символи в скалите древните жители на Балкано-Анатолийския регион са виждали неръкотворните образи на своите божества. Точно богопоявата, наблюдавана върху релефа на естествената скала от изначалното митологично време, когато са създадени боговете, света и хората, навярно е причината мястото да се превърне от профанно в

Темата за символите на „свещения брак“ от мегалитните светилища също е дълбоко свързана, както с раждането на боговете, така и с темата за култово-обредните практики по обожествяването на тракийските царе. Изследвани са основно символи като пещери-утроби, скални арки /трилити, менхири и съчетания от тях. При анализите в голяма степен се уповавам на резултатите от архео-астрономическите изследвания, дело основно на археоастрономическия ни екип, съставен от колегите Алексей Стоев и Пенка Мъглова.

Проблематиката за скалните гъби навлезе сравнително късно в изследователския ми периметър. Интересът към нея дължа основно на връзката им с мистериалните култове, както и особено на съвместните изследвания с проф. Карл Рак и проф. Евия Холмберг от Бостънския университет, както и с колегата Ставрос Киотсекоглу от Тракийския университет в Р Гърция.

Накрая бих желал да поставя един терминологичен въпрос. Редица автори са склонни да правят разлика между мегалитни и скално изсечени светилища. Разбира се, те имат известно основание. Аз считам, че скално-изсечените светилища са част от по-голямата група на мегалитните светилища, тъй като в чисто съдържателен план имаме древен култ към голямата/огромната скала, камък, независимо дали тя е първичен/природен код или е архитектурно обработена. Още повече, че в скално-изсечените светилища често се срещат мегалитни съоръжения като менхири, трилити, долмени... По тази причина аз използвам в текста си термините „мегалитни светилища“ и „скални светилища“ като синоними.

СЪКРАЩЕНИЯ

АЕИМ	Архив на Етнографски институт с музей при БАН.
БНПП	Българска народна поезия и проза.
БНТ	Българско народно творчество.
ВДИ	Вестник древней истории.
ИАИ	Известия на Археологическия институт при БАН.
ИБАД	Известия на Българското археологическо дружество.
ИБИ	Извори за българската история.
ИБИД	Известия на Българското историческо дружество.
ИЕИМ	Известия на Етнографския институт с музей при БАН.
ИМСЗБ	Известия на музеите в Северозападна България.
ИМЮБ	Известия на музеите в Южна България.
ИМЮИБ	Известия на музеите в Югоизточна България.
ИТМ	Извори за старата история и география на Тракия и Македония.
МИФ	Мит, ритуал фолклор.
Сб.НУ	Сборник за народни умотворения.

MYTHOLOGICAL SYMBOLS FROM THE MEGALITHIC SANCTUARIES IN THE BALKAN-ANATOLIAN REGION

Anthropological Aspects

Vassil Markov

Summary

The main symbols from the megalithic sanctuaries in the Balkan-Anatolian region are studied in the book. The central place is given to the nature code of the cosmic mountain. In **Chapter One** sacralized rock peaks – megalithic sanctuaries on the territories of Ancient Thrace, Ancient Greece, Macedonia and Anatolia are presented. The structure of the sacred area along the vertical plane is analyzed in connection with the marking on the terrain of the three zones of the well-arranged cosmos – underground, earth and heaven. Reconstructions of cult practices are described.

From this topic the problems connected with the localization of the mountain top in Central Pirin – in the circus of Popovo Lake, at the well-known sanctuary and oracular shrine of Dionysus-Sabazios from Ancient Thrace, are brought out in **Chapter Two**. This is the place where the fate of Alexander the Great and Augustus that they would become rulers of the world was prophesied. In defence of the localization some well-known anthropological and archaeological sources that are connected with the cult of the sacred serpent-dragon from the lands of the Thracian tribes of Satrae and Bessi are quoted. To support the evidence there is a comparative analysis with the Pan-Hellenic oracular shrine of Delphi.

Chapter Three is dedicated to the Cosmic Mountain as an architectural code presented by the famous pyramids and pyramid structures in the Balkan-Anatolian Region. Structural, semantic and functional analyses of the rock-hewn pyramid in the village of Kovil in the Eastern Rhodope Mountains as the most representative of this kind devoted to the sun-cult is propounded in the chapter. Parallels to Anatolia and Ancient Greece are stated.

Chapter Four deals with rock-hewn footsteps as a sign-symbol in the megalithic sanctuaries. According to the presented reconstruction in the text

they are a sign-symbol that in the past, in primordial mythological times, the Deity was there. It stepped on the rock and in this way it turned it from profaned into sacred and the place into a sanctuary. The new meaning of the symbol with the change of the different religions through time is shown in the chapter.

Chapter Five is devoted to the appearance of the Deity on the sacralized rocks. Zoomorphic and anthropomorphic silhouette images of deities from the megalithic sanctuaries in the Balkan-Anatolian Region are studied. Structural, semantic and functional analyses of rock images of the serpent-dragon, lions, turtles, frogs, birds, as well as male and female silhouette images on the rocks are presented. Their link with the ancient mythology and the religious cult has been analyzed.

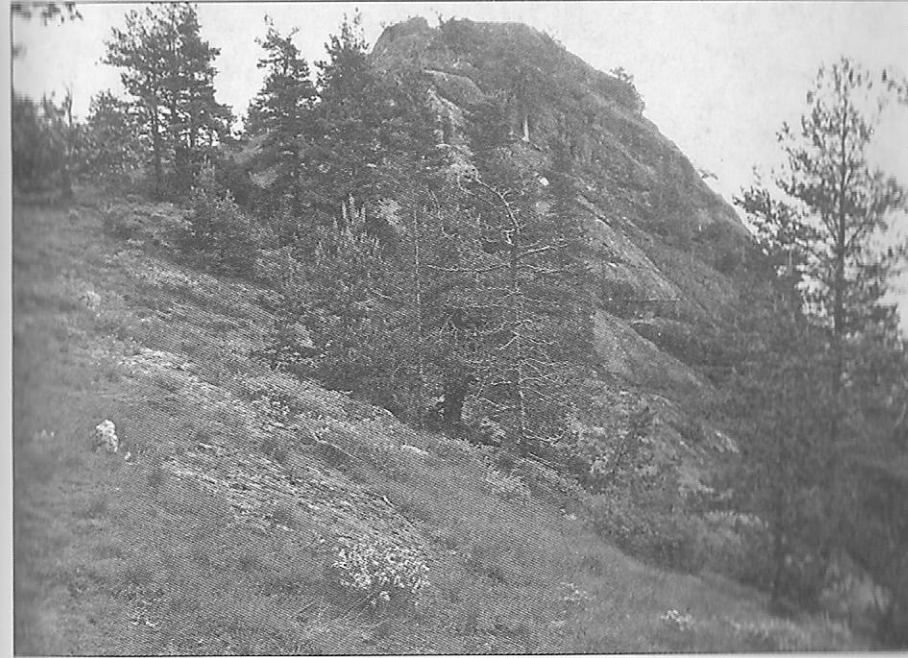
The symbols of the sacred matrimony are in the focus of **Chapter Six** of the study. Caves-wombs and rock arches from the megalithic sanctuaries as topoi where according to the ancient mythological way of thinking the sacred marriage between the Sun God and the Mother Goddess, identified with the earth, took place are analyzed.

In **Chapter Seven** there is a study of the rock mushrooms as a sign-symbol connected with obtaining of the drink of immortality *soma* by the early Indo-Europeans, as well as a symbol of Dionysus. Their link with the artifacts from shaman rituals in ancient mystery religions has been analyzed.

In the **Conclusion** section there are some conclusions about the role of the mythological symbols with the new meaning in the cult succession as well as specifying the "eternal sacred places" in the Balkan-Anatolian region.

Translation: Boyanka Valcheva

АЛБУМНА ЧАСТ



Обр. 1. Естествена скална пирамида от върх Кара кая, Западни Ро



Обр. 2. Скално-изсечен жертвеник от върха на Кара кая, Западни Ро